

СБОРНИК ИНСТРУКЦИЙ

ДЛЯ СИСТЕМНЫХ
АДМИНИСТРАТОРОВ



По моделям:

1. Катюша М348

Версия 1.0

Оглавление

Общие инструкции для M247 и M348	3
Настройка сканирования без шифрования по 25 порту на почту в Google Workspace	3
Катюша M348	6
1.1 Пароль администратора	6
1.2 Если пропадает пинг (пропадает сеть)	6
1.3 Установка драйвера и настройка работы по сети.....	7
1.4 Сканирование WIA Windows.....	17
1.5 Руководство по установке для MAC OS	23
1.6 Сканирование в папку (SMB)	25
1.7 Сканирование по протоколу WebDAV	26
1.8 Сканирование через почтовый ящик Mail.Yandex.ru.....	26
1.9 Сканирование в почту через Mail.ru без шифрования	28
1.10 Защищенная печати средствами аппарата	29

Общие инструкции для М247 и М348

Настройка сканирования без шифрования по 25 порту на почту в Google Workspace

Как настроить устройство или приложение для отправки почты через Google Workspace → Источник [mym...](#)

Эта статья предназначена для администраторов. Если вы пытаетесь отправить электронное письмо с устройства или из приложения, используя аккаунт Gmail, обратитесь за помощью к администратору.

Как администратор, вы можете настроить устройства и приложения для отправки почты через Google Workspace. Например, настройте свой аккаунт Gmail, чтобы отправлять электронные письма с принтеров сканеров распространенных марок.

1. Для отправки электронных писем с указанных устройств мы рекомендуем использовать службу ретрансляции SMTP Google Workspace, так как она выполняет аутентификацию по IP-адресу. Эта служба позволяет устройствам и приложениям отправлять письма любому пользователю как из вашей, так и из других организаций. Этот способ наиболее надежен.

Требования

Ограничения на отправку сообщений	Пользователь может отправить сообщения не более чем 10 000 получателям в день. Подробнее об ограничениях на отправку сообщений для службы ретрансляции SMTP...
Спам-фильтры	Подозрительные сообщения могут фильтроваться или отклоняться.
Полное доменное имя службы SMTP	smtp-relay.gmail.com
Параметры конфигурации	<ul style="list-style-type: none">• Порт 25, 465 или 587.• Протокол SSL или TLS.• Разрешены динамические IP-адреса, но из-за требований аутентификации может быть необходим статический IP-адрес. Подробнее о соединении SSL...
Требования для аутентификации	Статический IP-адрес или действительное имя пользователя для входа.

2. Как настроить службу ретрансляции SMTP

2.1. Войдите в консоль администратора Google.

Используйте аккаунт администратора.

2.2. На главной странице консоли администратора выберите **Приложения**, затем **Google Workspace**, затем **Gmail**, а затем **Маршрутизация**.

2.3. Нажмите **Настроить** рядом с параметром **Служба ретрансляции SMTP**.

2.4. Настройте службу ретрансляции SMTP, следуя инструкциям из статьи [Ретрансляция SMTP: маршрутизация исходящих сообщений \(не Gmail\) через Google](#).

2.5. На устройстве или в приложении выполните подключение к серверу **smtp-relay.gmail.com** через порт 25, 465 или 587.

3. Другие варианты настройки

В зависимости от возможностей, поддерживаемых вашим устройством или приложением, вы можете использовать перечисленные ниже варианты настройки для отправки почты с принтеров, сканеров и из приложений.

Как использовать SMTP-сервер Gmail с ограниченным доступом

Этот вариант настройки позволяет отправлять электронные письма только пользователям Gmail и Google Workspace. Для него не нужна аутентификация. Вы не сможете отправлять сообщения пользователям вне организации.

Если ваше устройство или приложение не поддерживает **SSL**, используйте **SMTP-сервер с ограниченным доступом [aspmx.l.google.com](#)**.

Требования

Ограничения на отправку сообщений	Количество сообщений, которое может отправить каждый пользователь, ограничено. Отправлять сообщения можно только пользователям Gmail и Google Workspace.
Спам-фильтры	Подозрительные сообщения могут фильтроваться или отклоняться.
Полное доменное имя службы SMTP	aspmx.l.google.com
Параметры конфигурации	<ul style="list-style-type: none">• Порт 25.• TLS не требуется.• Разрешены динамические IP-адреса.• Сообщения можно отправлять только пользователям Gmail и Google Workspace.
Требования для аутентификации	Нет

Как настроить аппарат для работы с SMTP-сервером Gmail с ограниченным доступом

1. Выполните подключение к SMTP-серверу с ограниченным доступом на устройстве или в приложении:

- 1.1. Укажите **aspmx.l.google.com** в качестве адреса сервера.
- 1.2. В поле **Порт** введите **25**.
- 1.3. Определите IP-адрес устройства или приложения.
- 1.4. В консоли администратора добавьте IP-адрес устройства или приложения в белый список. Пошаговая инструкция приведена в статье [Как добавить в белый список IP-адреса отправителей в Gmail](#).
- 1.5. Настройте TXT-запись SPF для домена. Укажите в ней IP-адрес устройства или приложения, чтобы серверы-получатели не отклоняли письма. Подробнее о том, [как обеспечить доставку электронных писем и защиту от спуфинга с помощью SPF...](#)

Например, если ваше устройство отправляет письма с IP-адреса 123.45.67.89, добавьте этот адрес в TXT-запись SPF. Не удаляйте почтовые серверы Google Workspace из записи:

```
v=spf1 ip4:123.45.67.89 include: _spf.google.com all
```

Настройки аппарата КАТЮША M247:

[Настройка]-[Сеть]-[SMTP]

SMTP(Простой протокол передачи почты)

▶ SMTP

IP-адрес сервера SMTP : aspmx.l.google.com

Адрес почты SMTP : user@gmail.com

Идентификатор SMTP : user@gmail.com

Пароль сервера SMTP :

Порт SMTP : 25

Настроить

Настройки аппарата КАТЮША M348:

[Настройка]-[Сеть]-[Передача эл-почты]

Катюша Web Monitor

Выйти

Главная Адресная книга

▶ Получение

▶ Настройки печати отчетов

▶ Безопасность факса

▶ Интернет-факс

• Печать

• Сеть

▶ Проводная сеть

▶ Передача эл-почты

▶ Оповещение о состоянии

Передача эл-почты

Имя пользователя : user@gmail.com

Адрес электронной почты : user@gmail.com

Адрес сервера SMTP : aspmx.l.google.com

Адрес электронной почты SMTP : user@gmail.com

Пароль SMTP :

Безопасность SMTP : Выключение

Порт SMTP : 25

настройки

Катюша М348

1.1 Пароль администратора

- Пароль администратора: **katusha#777**
- Для доступа в веб интерфейс:

Логин – **admin**

Пароль – **katusha#777**

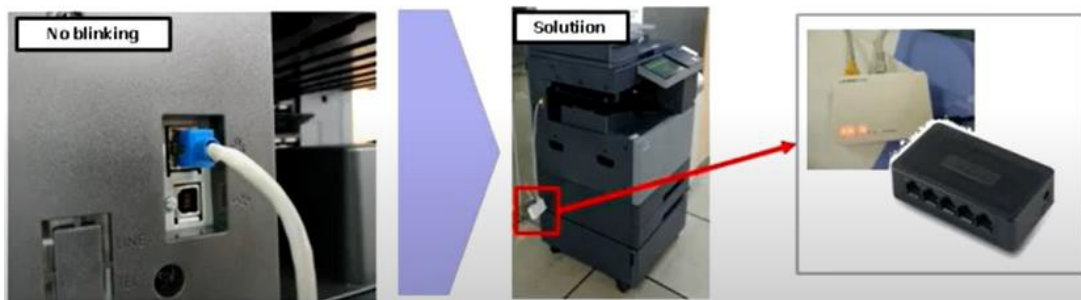
1.2 Если пропадает пинг (пропадает сеть)

Если после засыпания аппарата пропадает PING, принтер не реагирует на отправленные задания, не видит сеть и так далее, необходимо:

1. Проблема сетевой архитектуры

Причина: длина кабеля локальной сети более 100 м, кабель Cat 5, совместимость с концентратором и так далее.

Решение: Дополнительная установка проводного маршрутизатора (роль усиления сигнала)



2. Изменить скорость сетевого соединения

1. Зайдите [Настройки]-[Администратор]-[Сетевые настройки]
2. Выставьте настройку скорости работы сетевого интерфейса = [100 Mb/ Full duplex]
3. Нажмите [Подключить]

Перезагрузите аппарат. Убедитесь, что настройка применилась. В данном режиме аппарат не должен терять сеть.

3. Проблема с настройкой аппарата

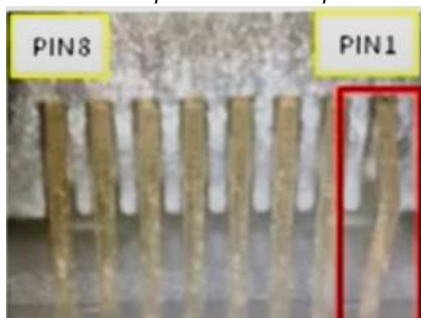
Причина: Вызвано "включением" настройки IPsec

Решение: установите IPsec в состояние "ВЫКЛ"

[Setting] – [Admin] – katusha#777 – [IPsec] – [Off]

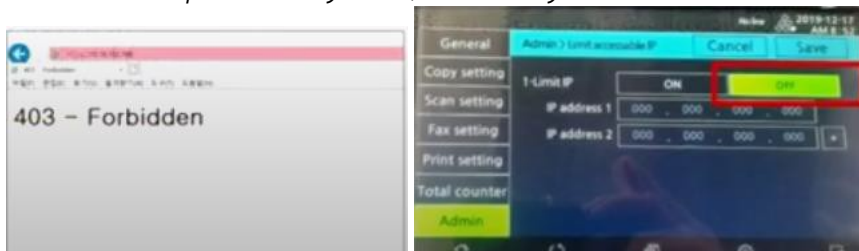


4. Порт RJ45 поврежденный, погнутый контакт



Решение: замена главной платы

5. Аппарат ПИНГуется, но не получается зайти на web-интерфейс под администратором



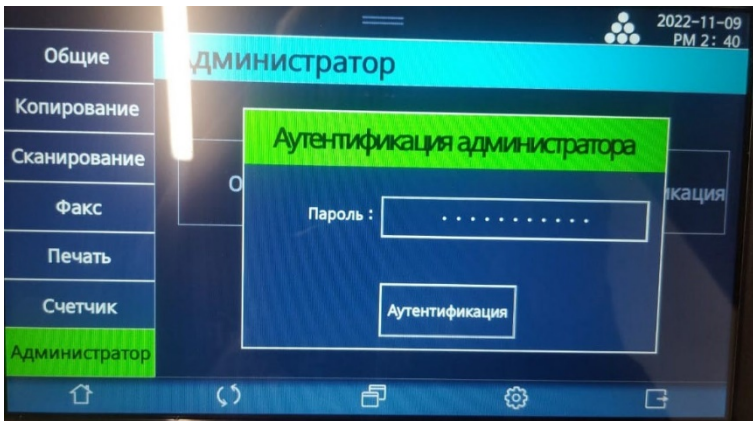
Причина: Настройка Limit IP в состоянии "ВКЛ" – Только IP пользователей, входящие в диапазон могут войти на веб-интерфейс.

Решение: Переведите настройку Limit IP в состояние "ВЫКЛ"

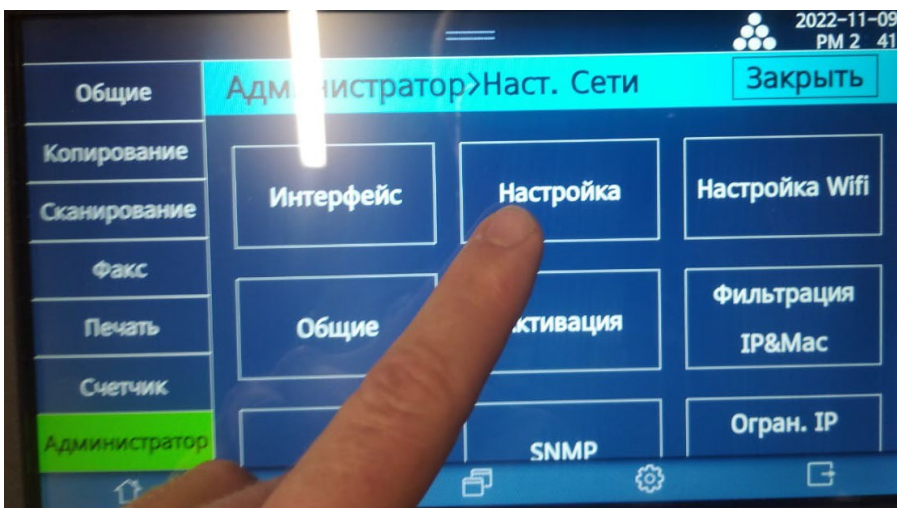
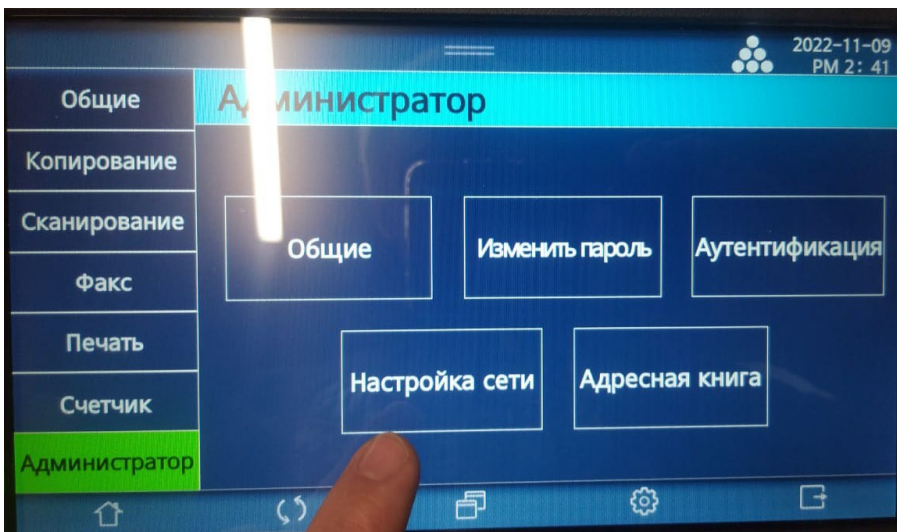
[Setting] – [Admin] – katusha#777 – [LimitaccessibleIP] – [Off]

1.3 Установка драйвера и настройка работы по сети

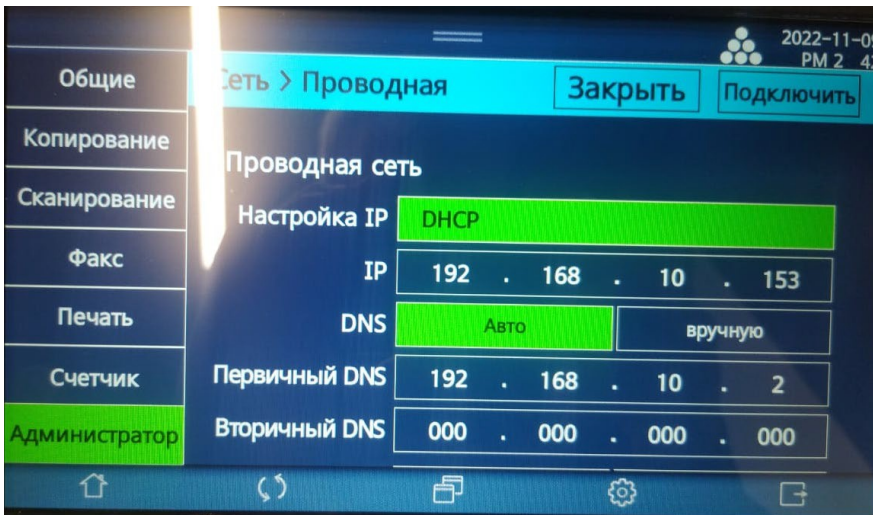
1. Заходим в настройки — Администратор — вводим пароль katusha#777 (# через shift).



2. После ввода пароля администратора появится кнопка настройка сети.

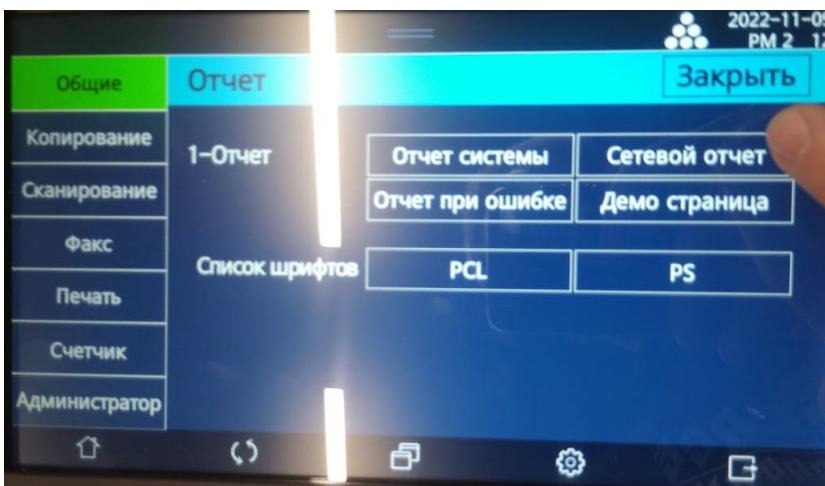


3. Заходим в настройку сети. Проверяем. Настройка либо автоматическая по DHCP, либо можно прописать IP, маску, шлюз, dns вручную.

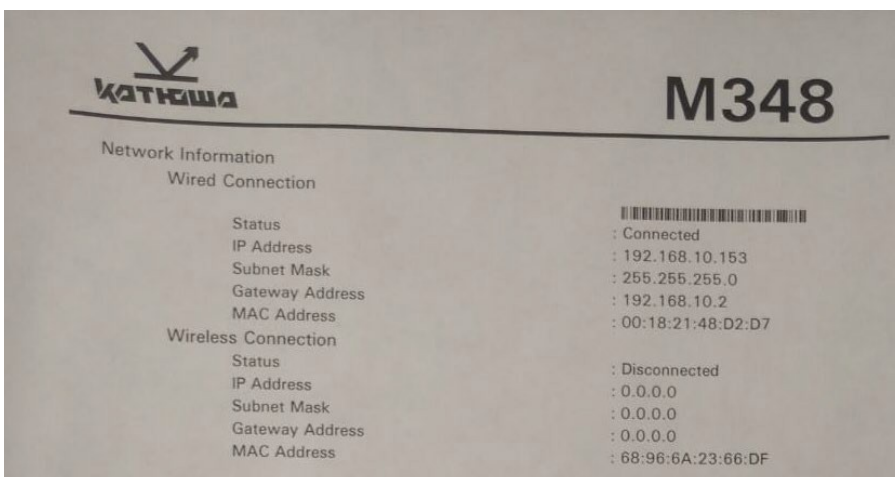


3. Можно распечатать сетевой отчет.

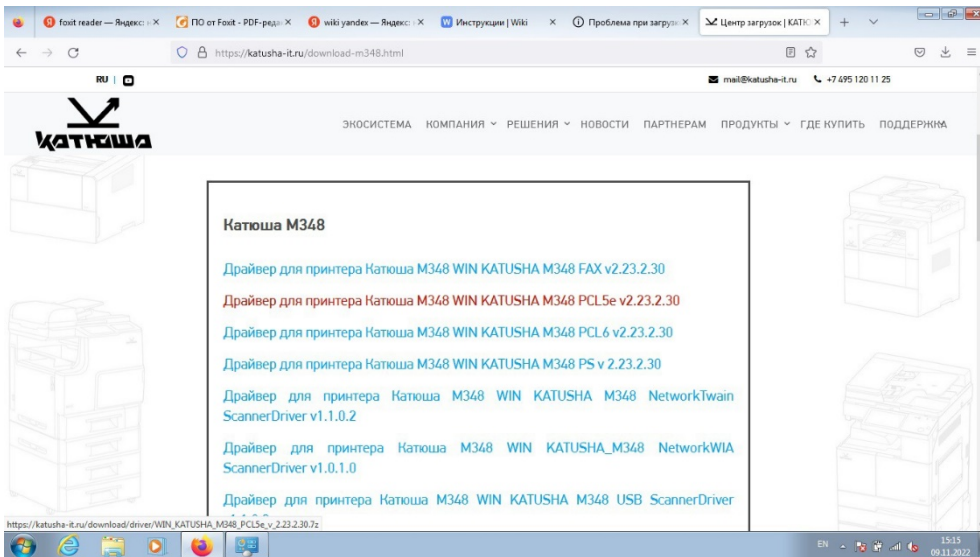
Настройки — Отчет — Сетевой отчет.



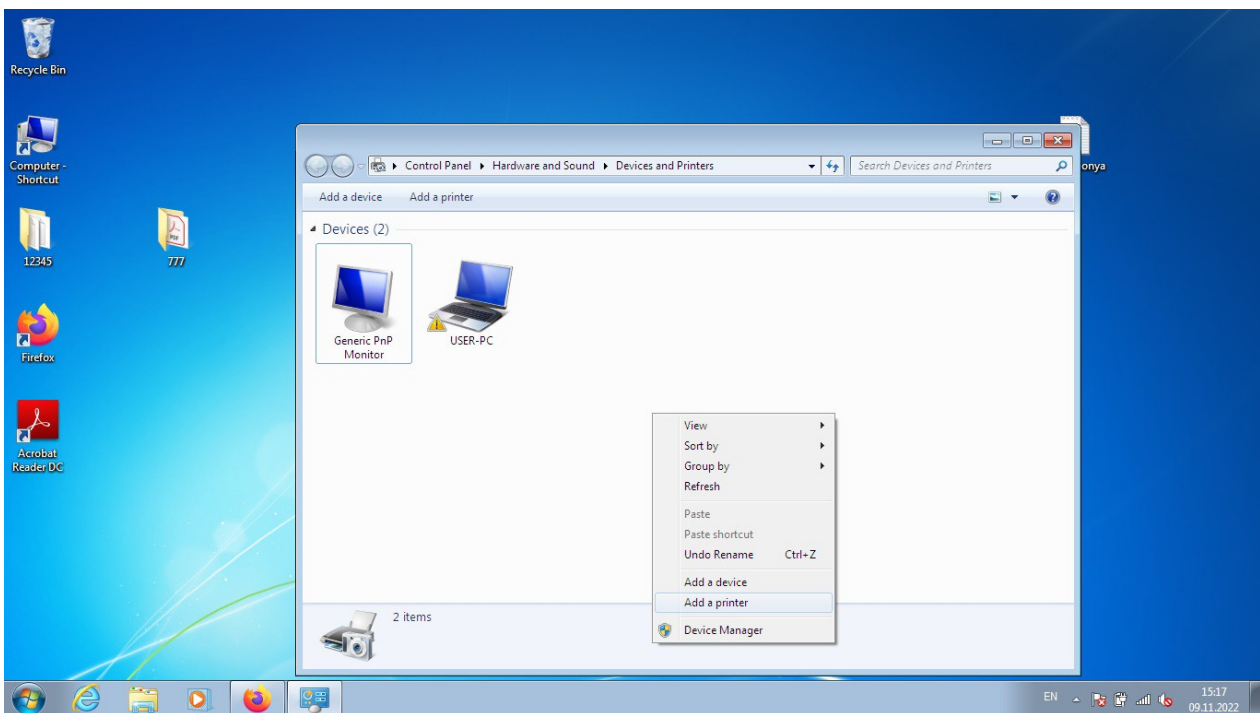
В нем будут сетевые настройки, которые сейчас применены на аппарате.



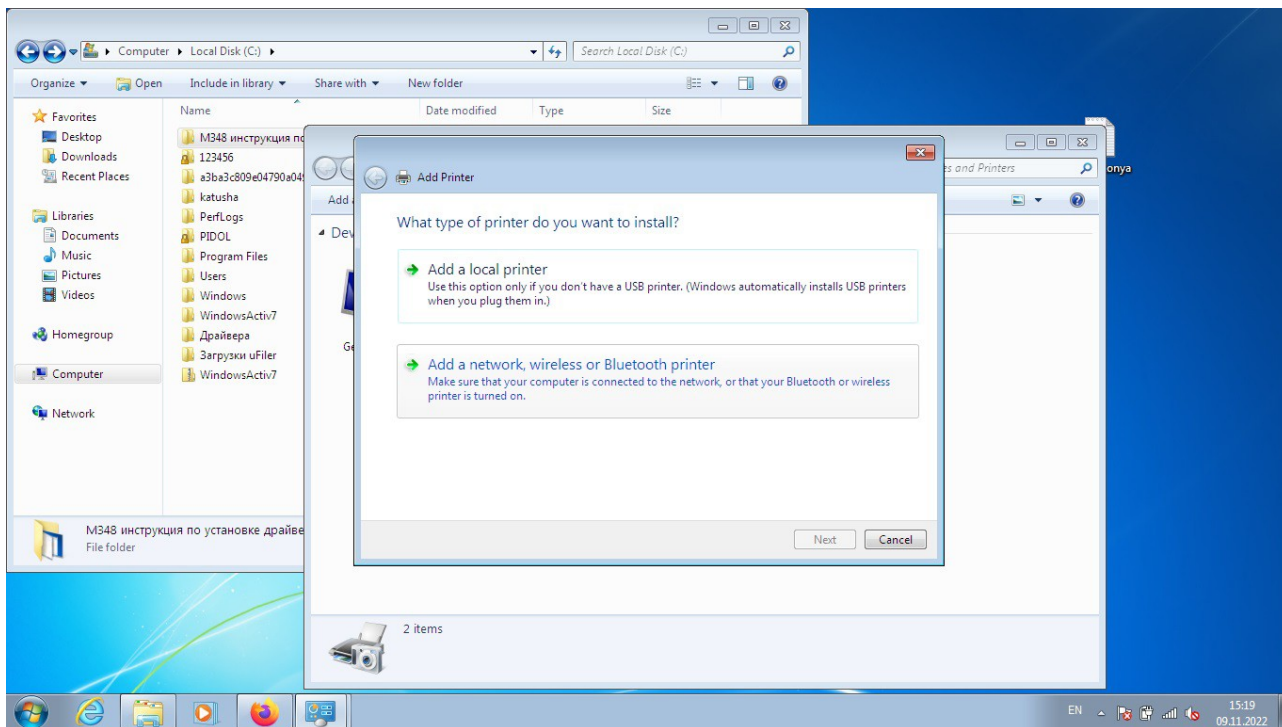
4. Заходим на сайт <https://katusha-it.ru/download-m348.html> (поддержка — центр загрузок — Катюша M348).



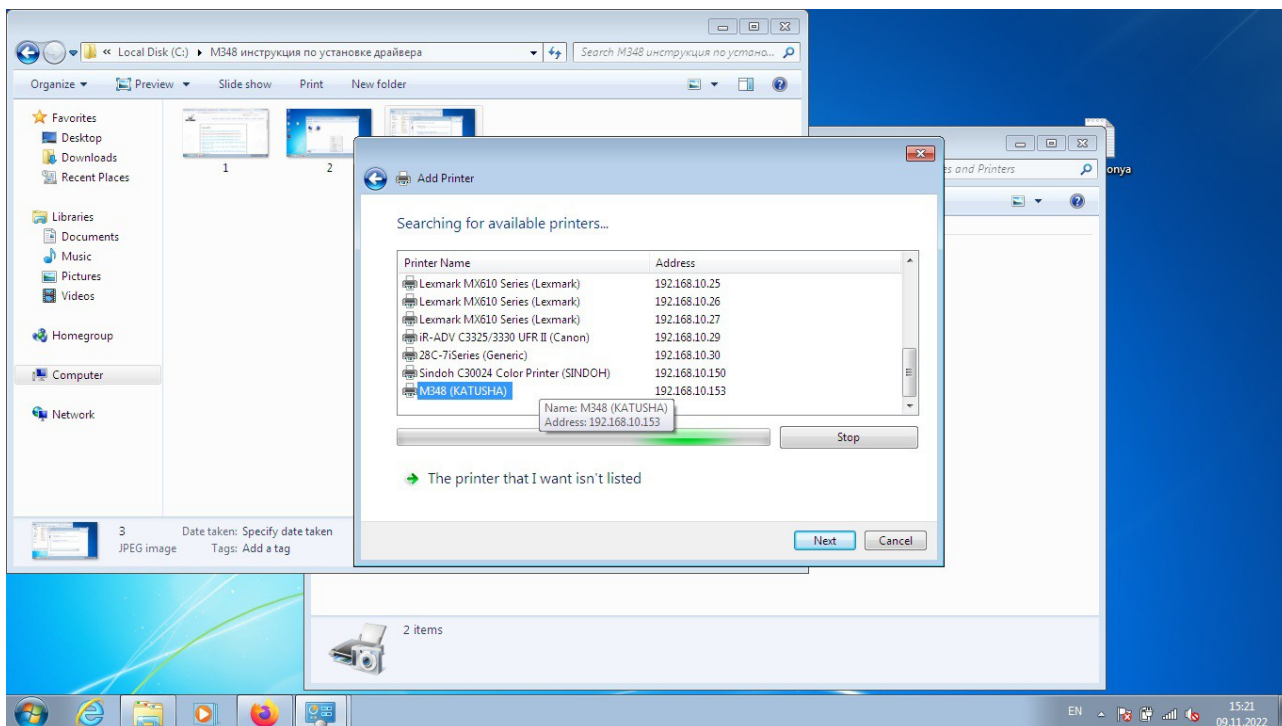
5. Скачиваем драйвер.
6. Заходим *Control Panel\Hardware and Sound\Devices and Printers*, правой кнопкой мыши вызываем контекстное меню, нажимаем *add printer*.

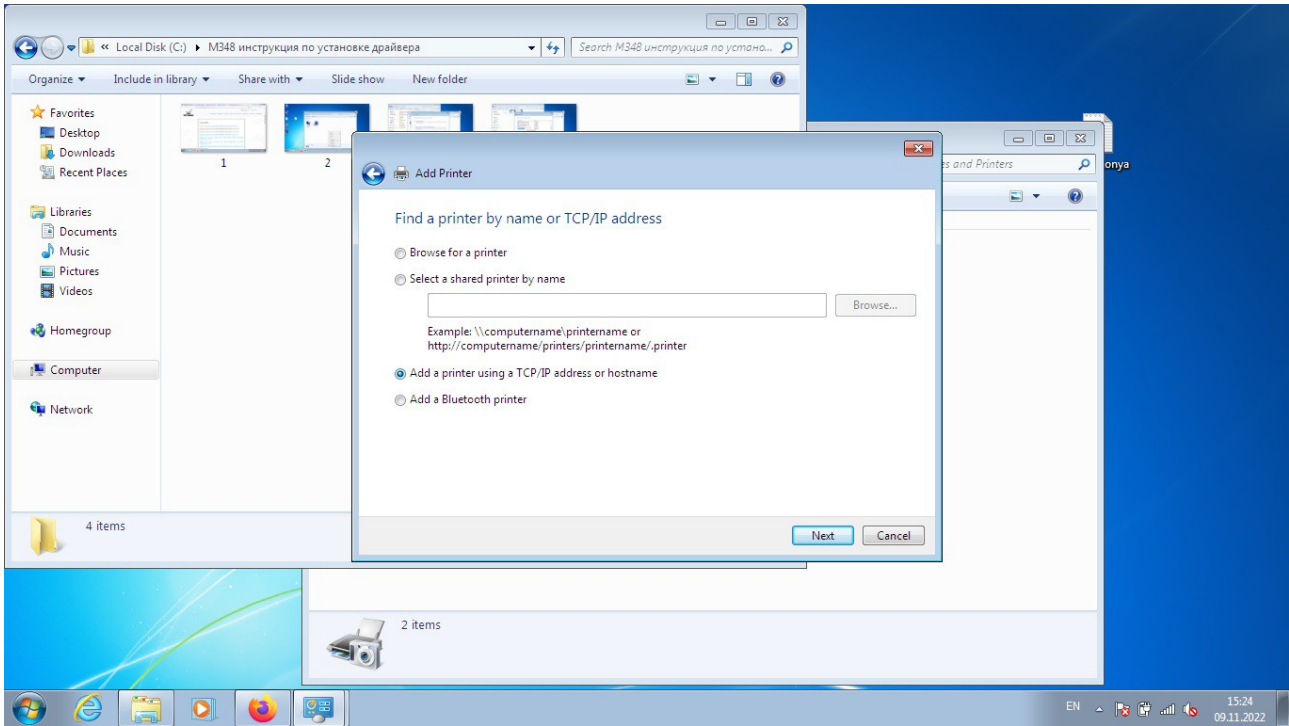


7. Далее нажимаем *Add network printer*

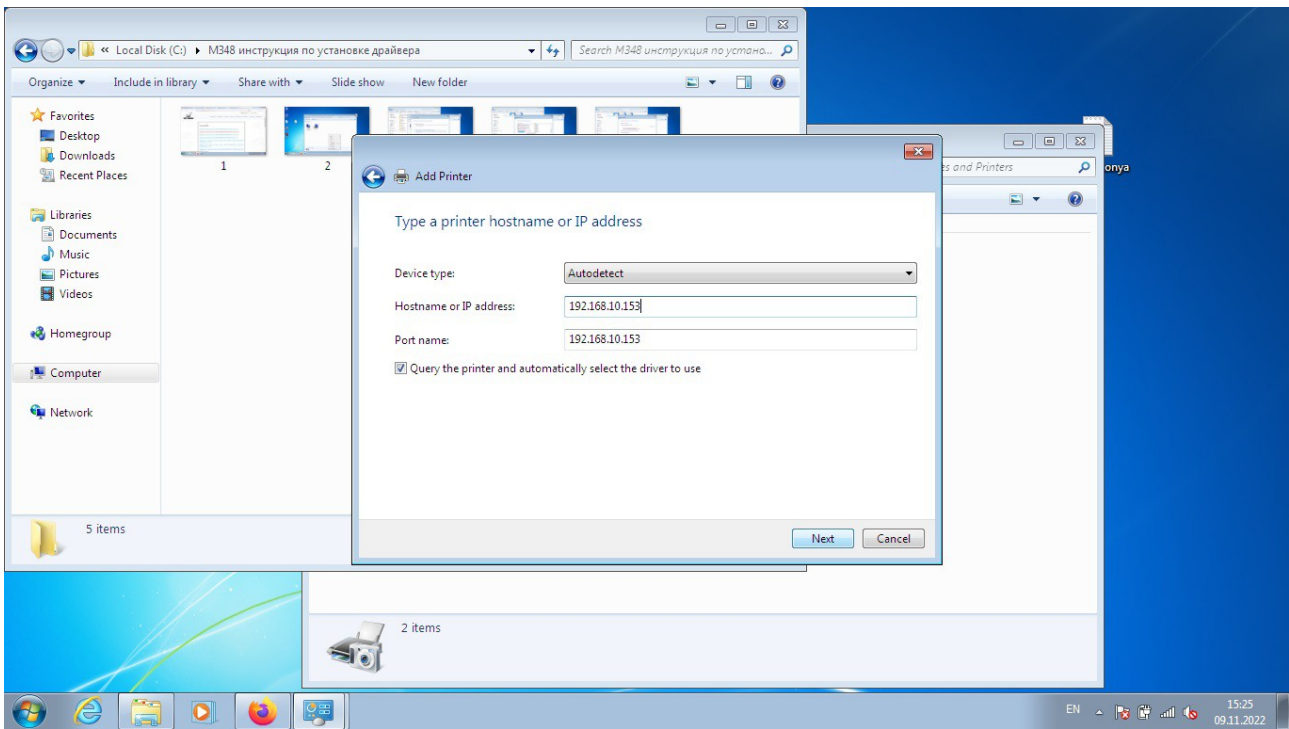


Аппарат с нужным IP либо будет в списке, либо выбрать «нет в списке» и вручную написать IP.

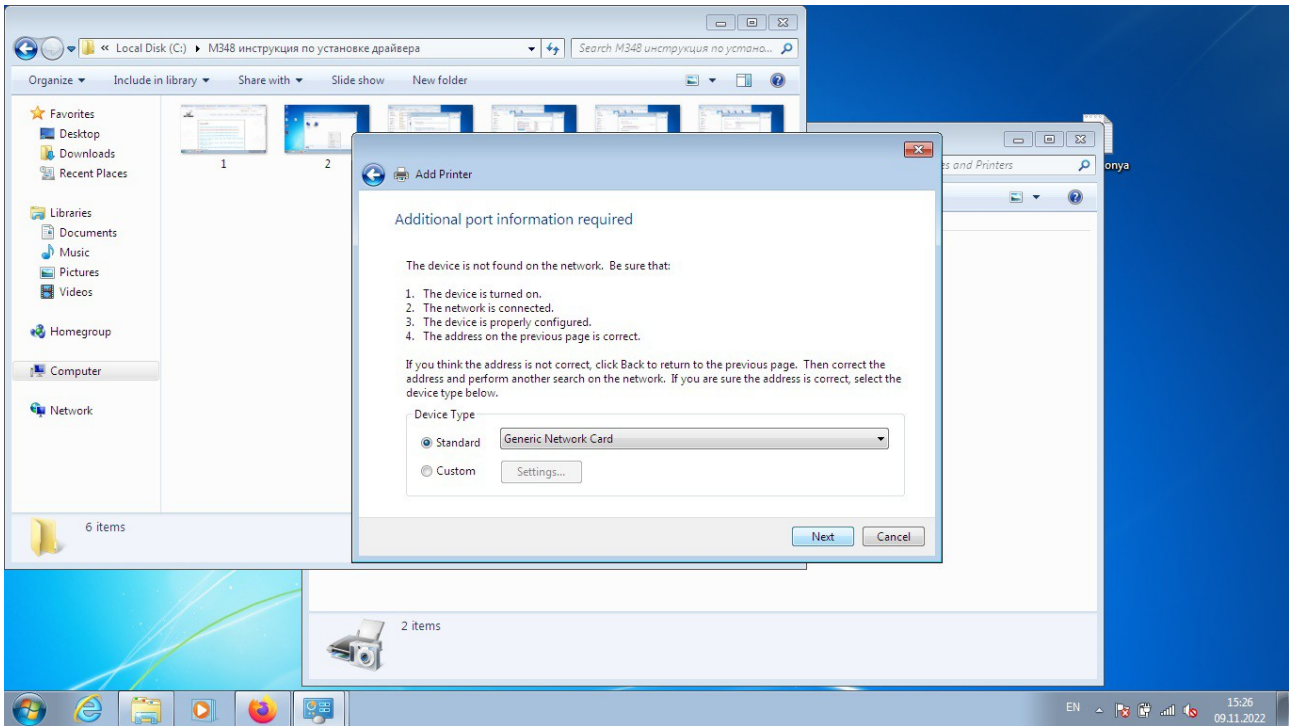




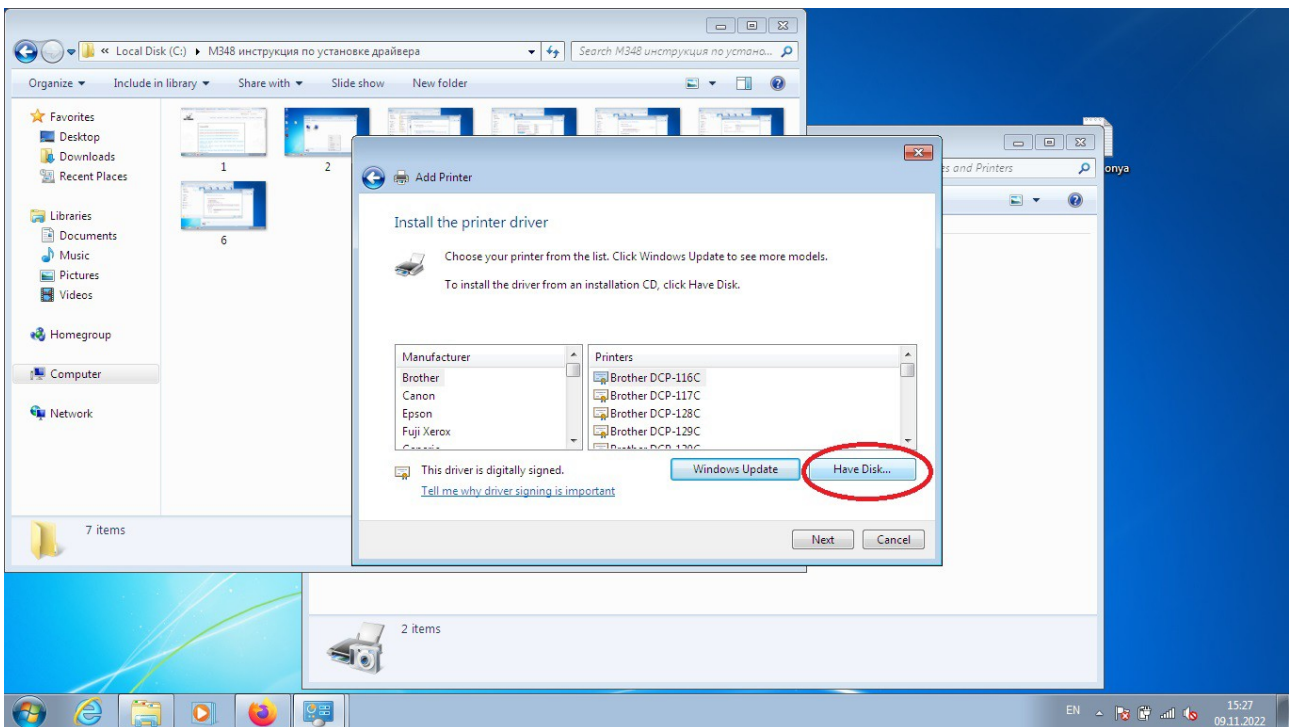
IP и порт одинаковые.



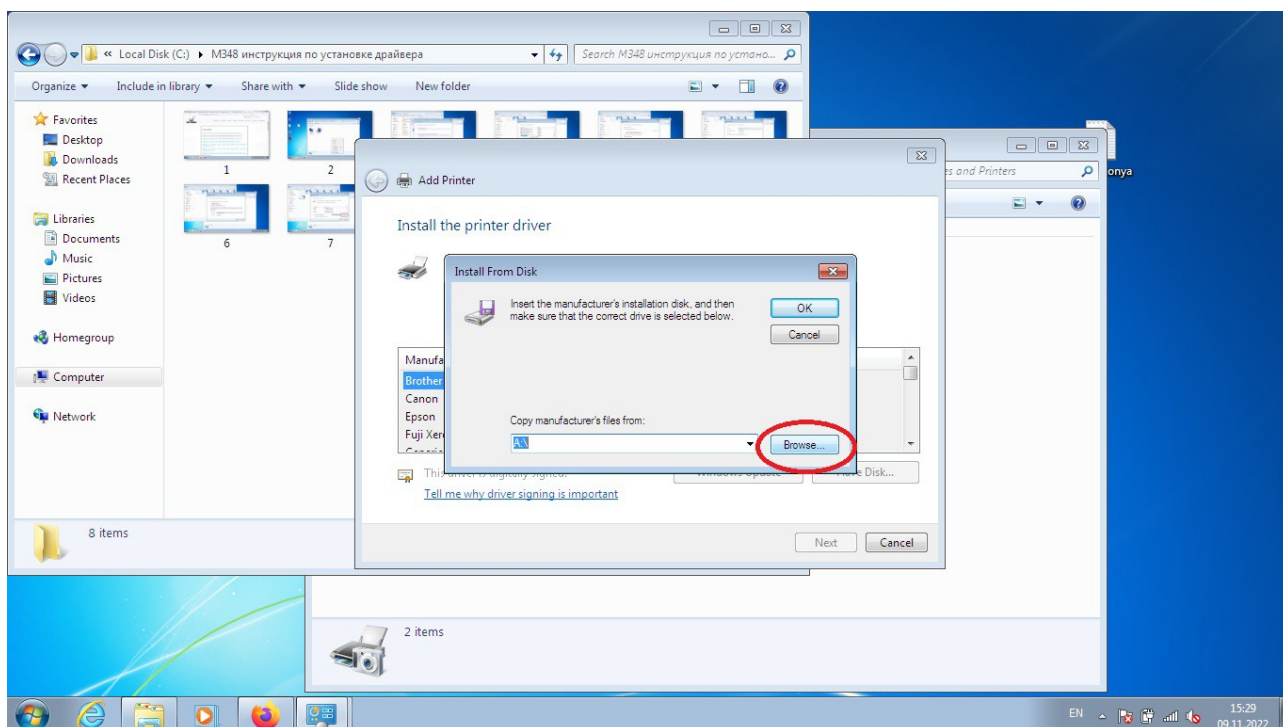
Next



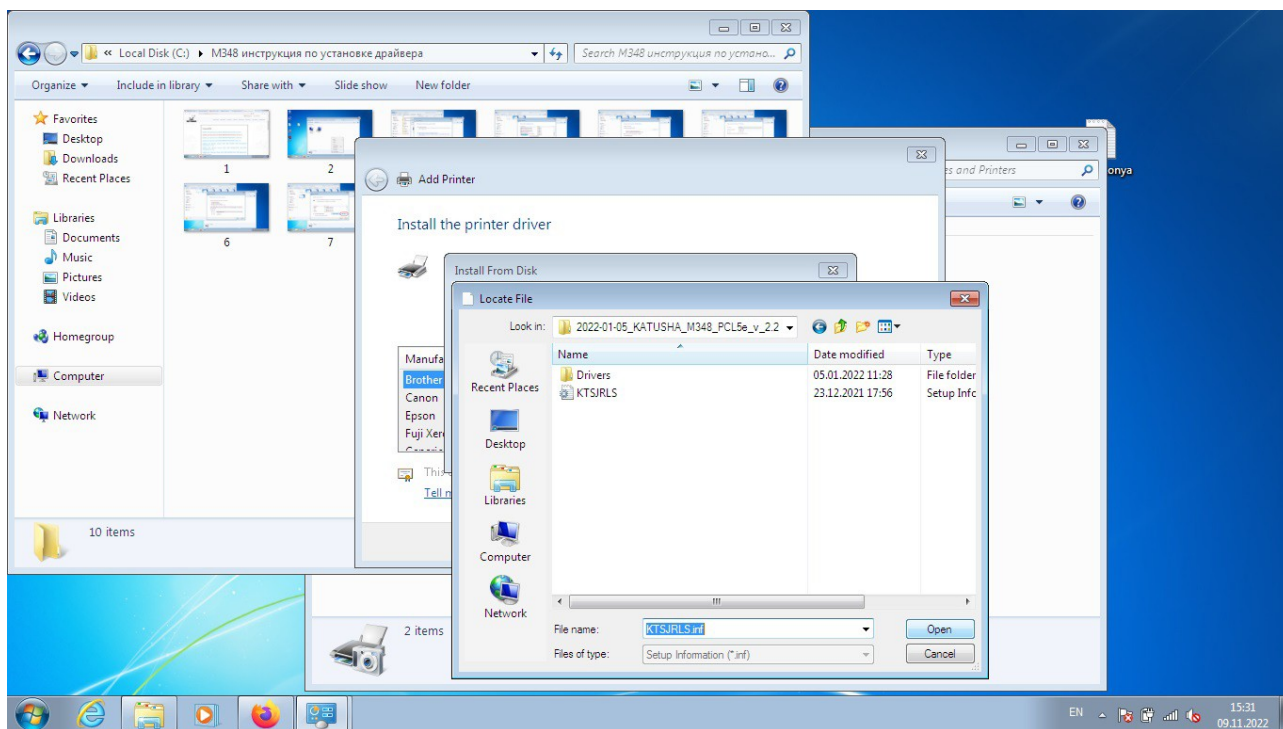
Next



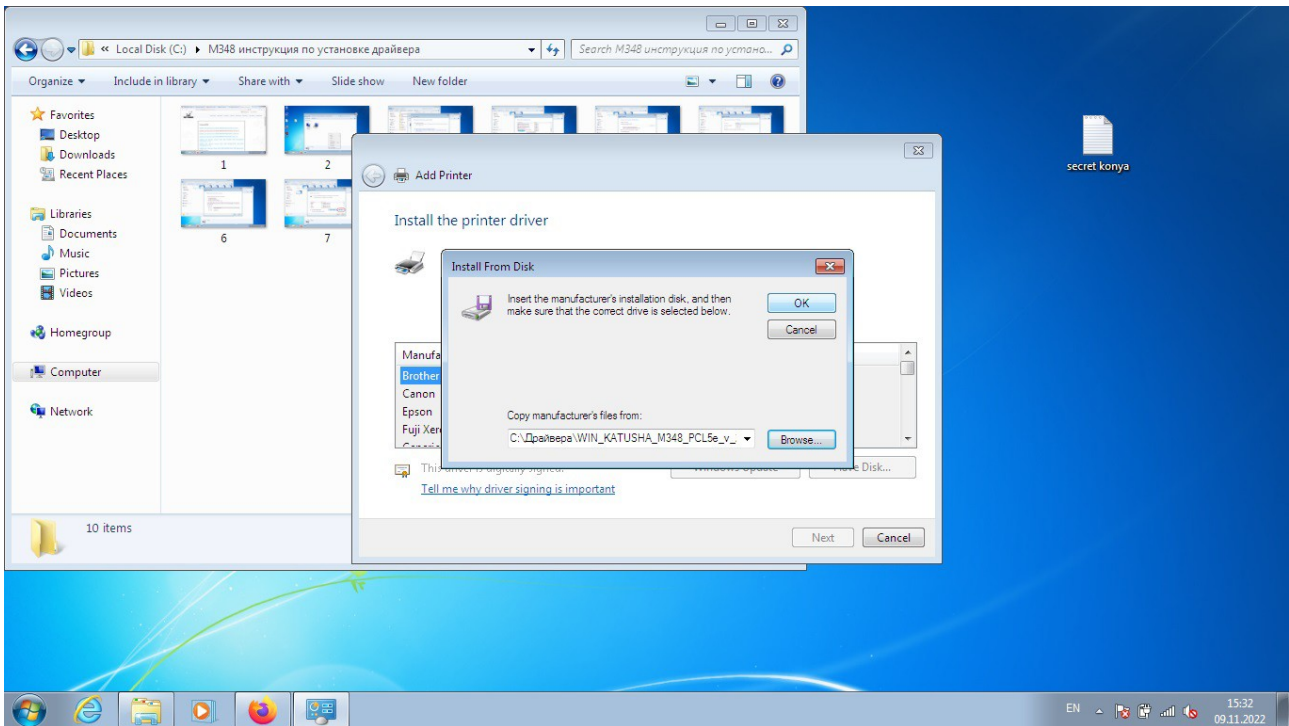
8. *Нужно нажать Have Disk*



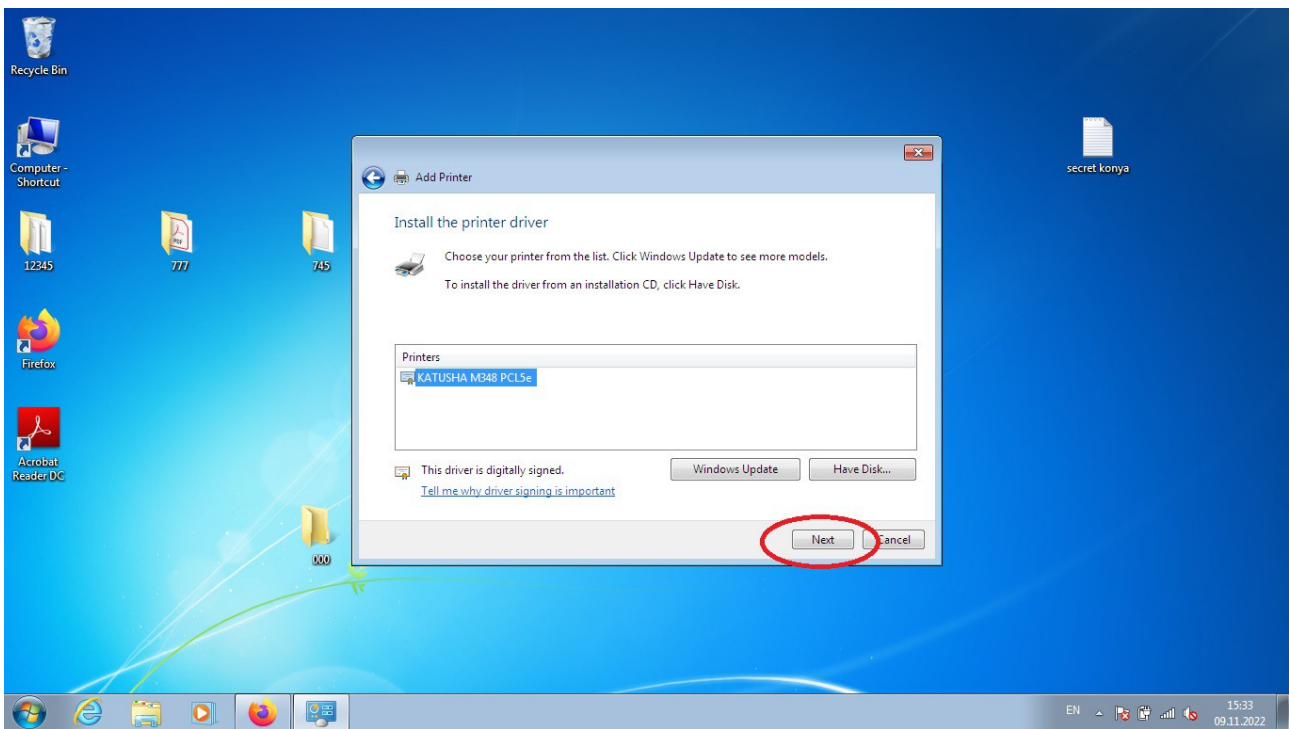
9. *Выбрать папку куда сохранен драйвер. (папку нужно заранее распаковать)*



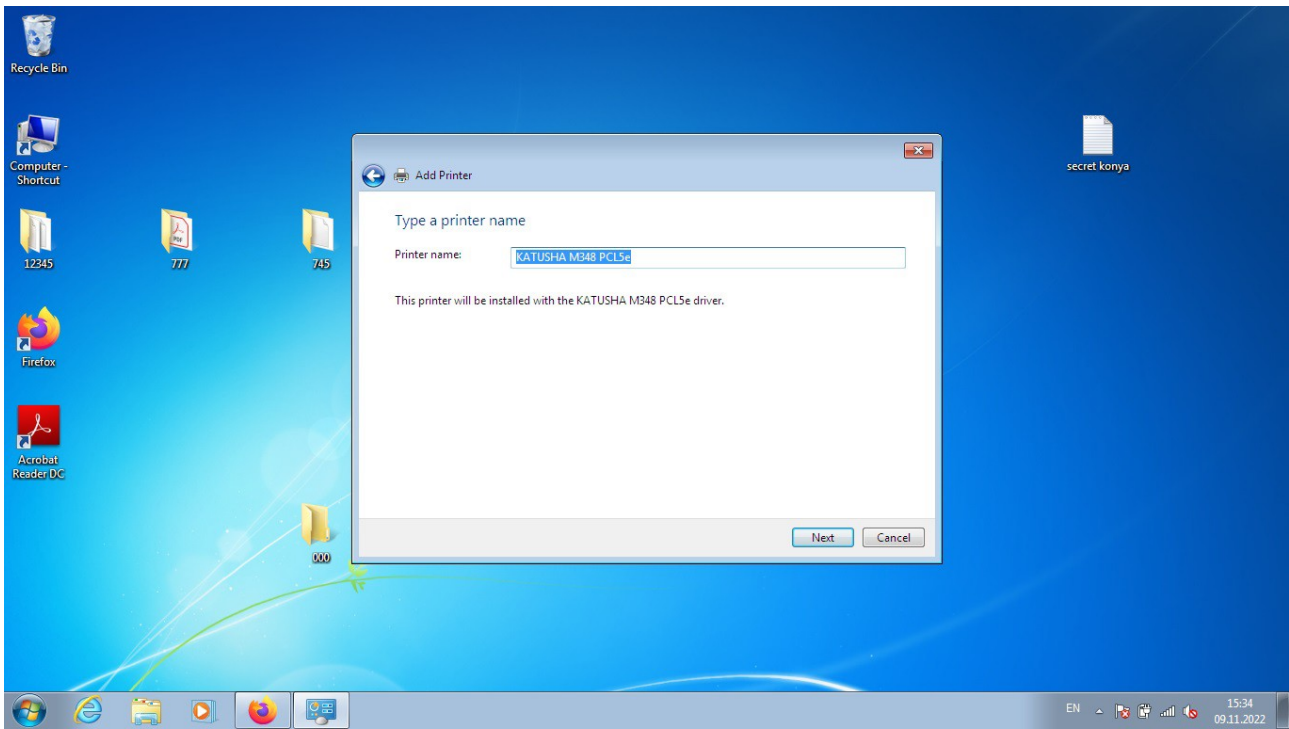
10. *Система автоматически увидит нужный файл. Нажать Open.*



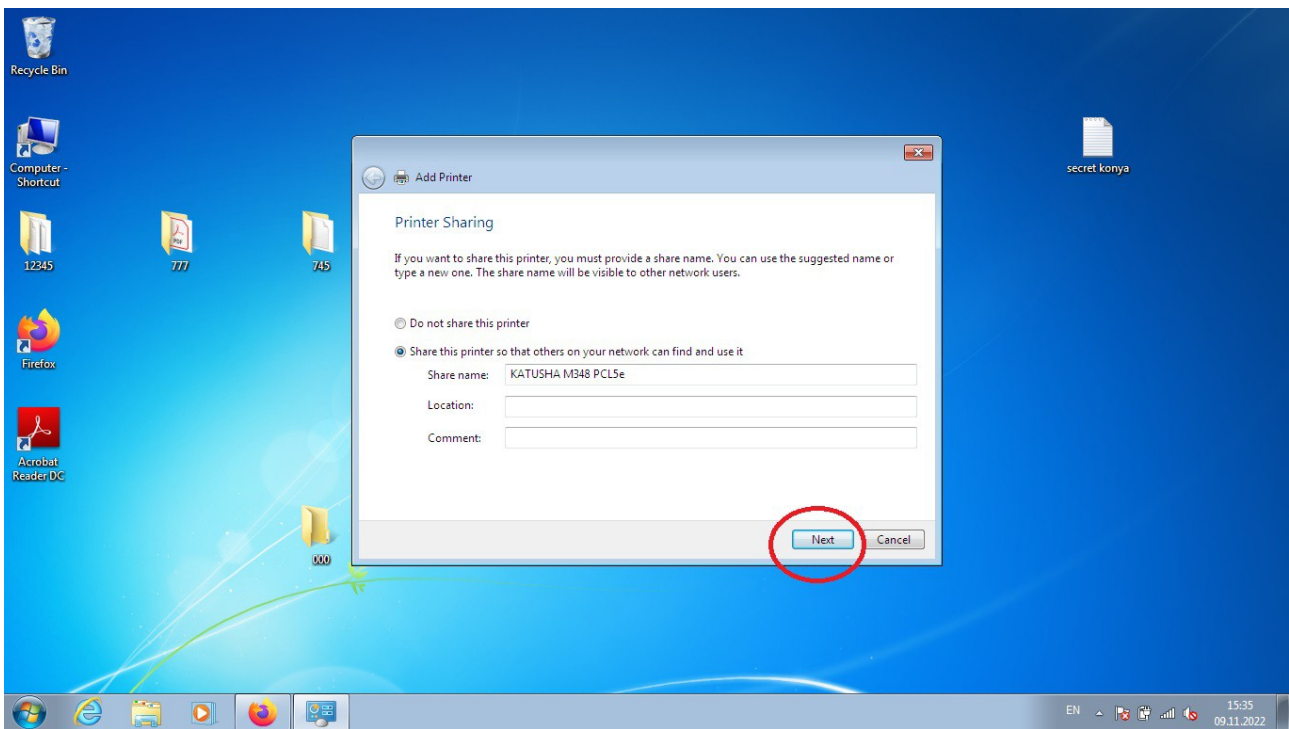
11. Нажать ОК.



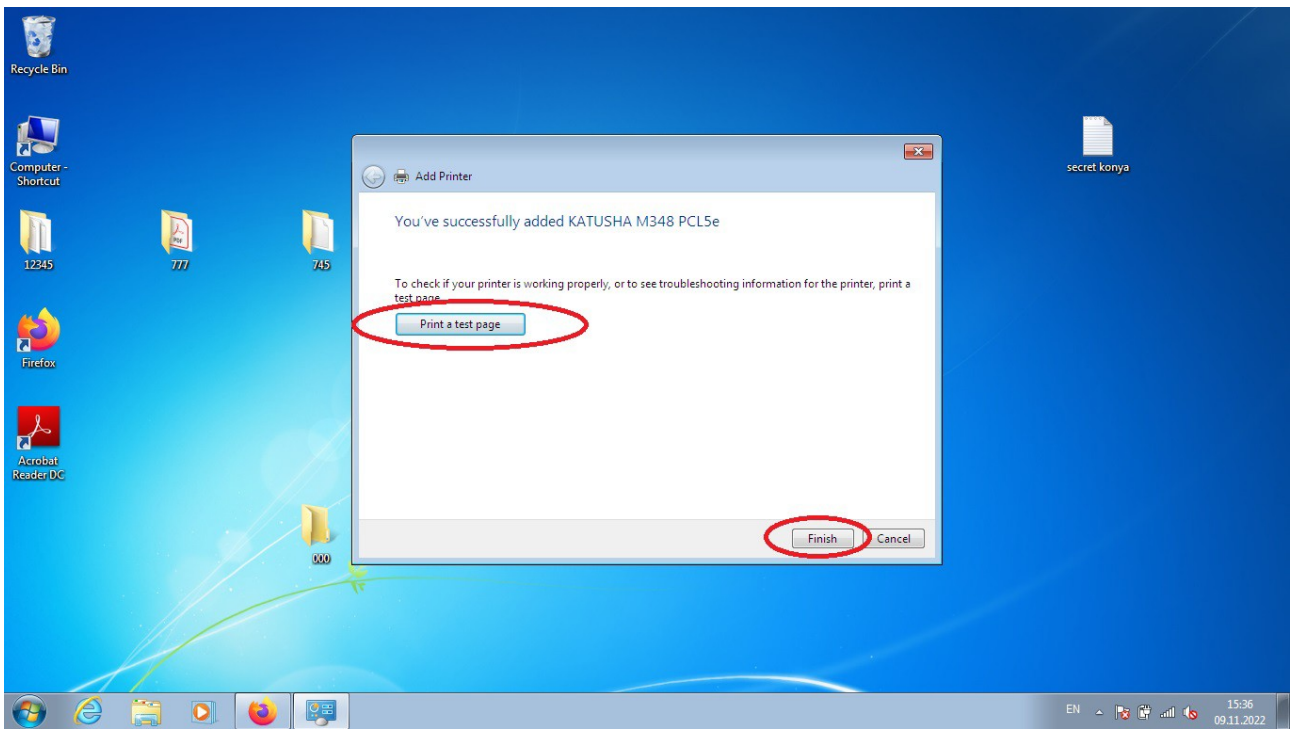
Next.



Next.



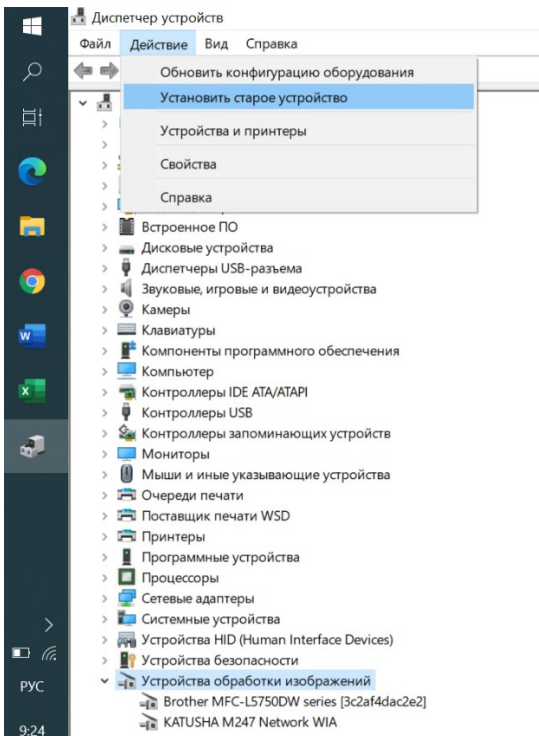
Next.



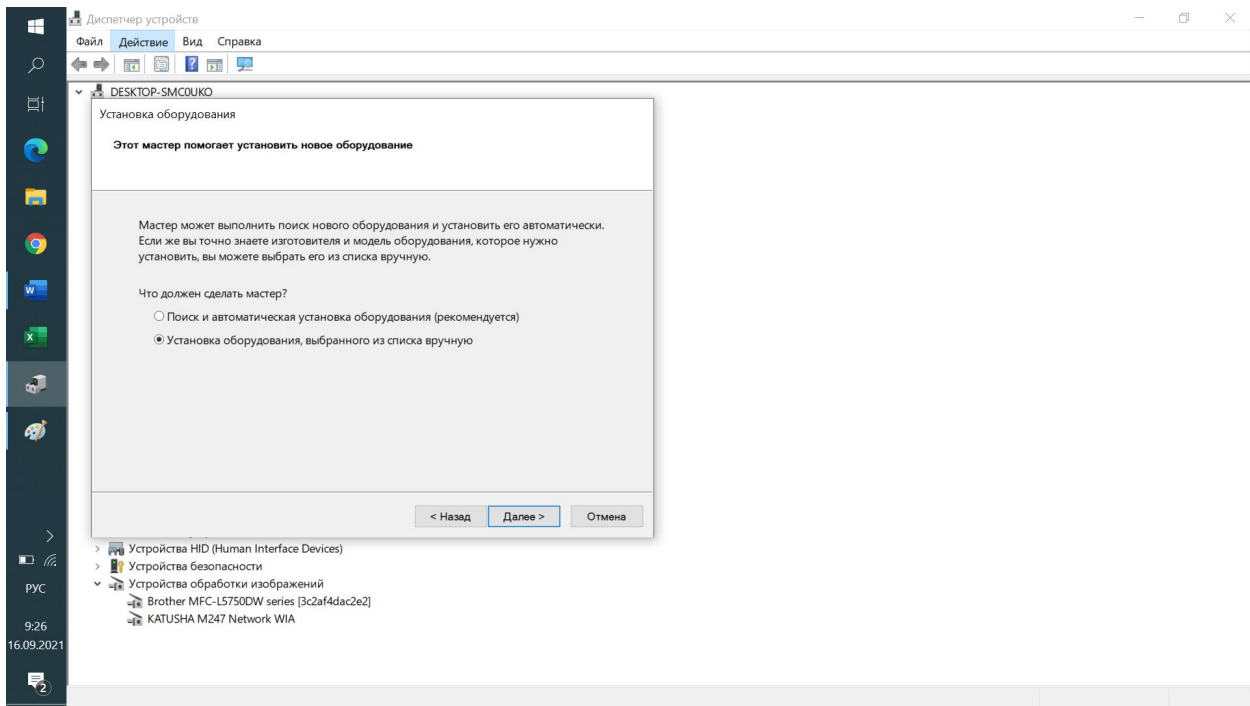
12. Установка завершена. Можно напечатать тестовую страницу и нажать Finish.

1.4 Сканирование WIA Windows

1. Диспетчер устройств, установить старое устройство



2. Выбираем вручную:



3. Используем драйвер с сайта https://katusha-it.ru/download/driver/WIN_KATUSHA_M348_NetworkWIA_ScannerDriver_v1.0.1.0.7z

Катюша M348

[Драйвер для принтера Катюша M348 WIN KATUSHA M348 FAX v2.23.2.30](#)

[Драйвер для принтера Катюша M348 WIN KATUSHA M348 PCL5e v2.23.2.30](#)

[Драйвер для принтера Катюша M348 WIN KATUSHA M348 PCL6 v2.23.2.30](#)

[Драйвер для принтера Катюша M348 WIN KATUSHA M348 PS v 2.23.2.30](#)

[Драйвер для принтера Катюша M348 WIN KATUSHA M348 NetworkTwain ScannerDriver v1.1.0.2](#)

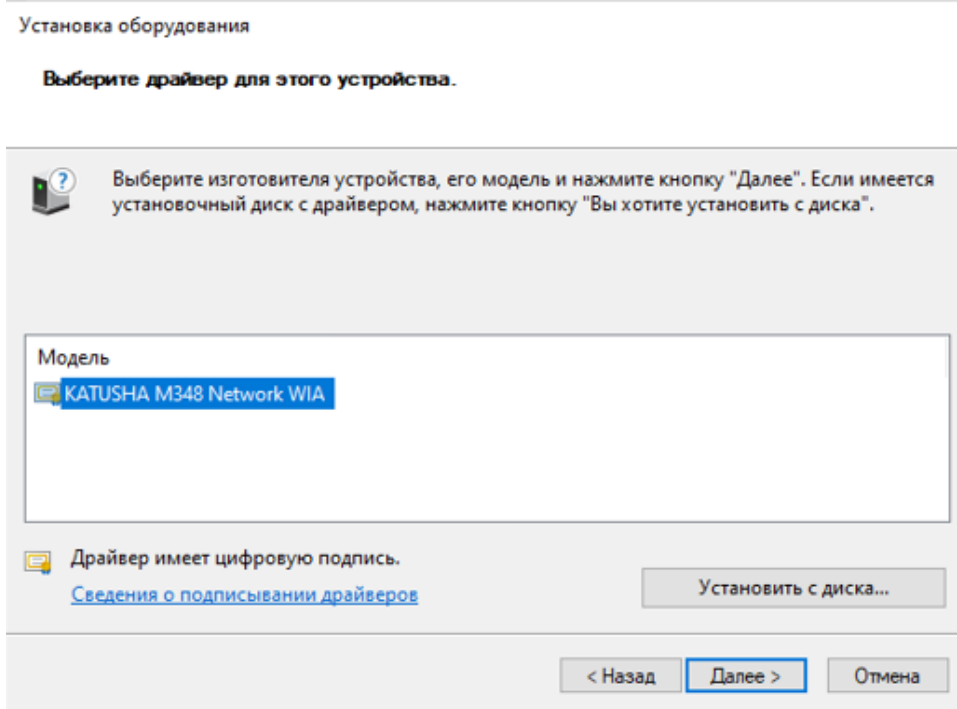
[Драйвер для принтера Катюша M348 WIN KATUSHA_M348 NetworkWIA ScannerDriver v1.0.1.0](#)

[Драйвер для принтера Катюша M348 WIN KATUSHA M348 USB ScannerDriver v1.1.0.2](#)

[Драйвер для принтера Катюша M348 MAC KATUSHA M348 Mac PrinterDriver](#)

[Драйвер для принтера Катюша M348 MAC KATUSHA M348 Mac ScannerDriver](#)

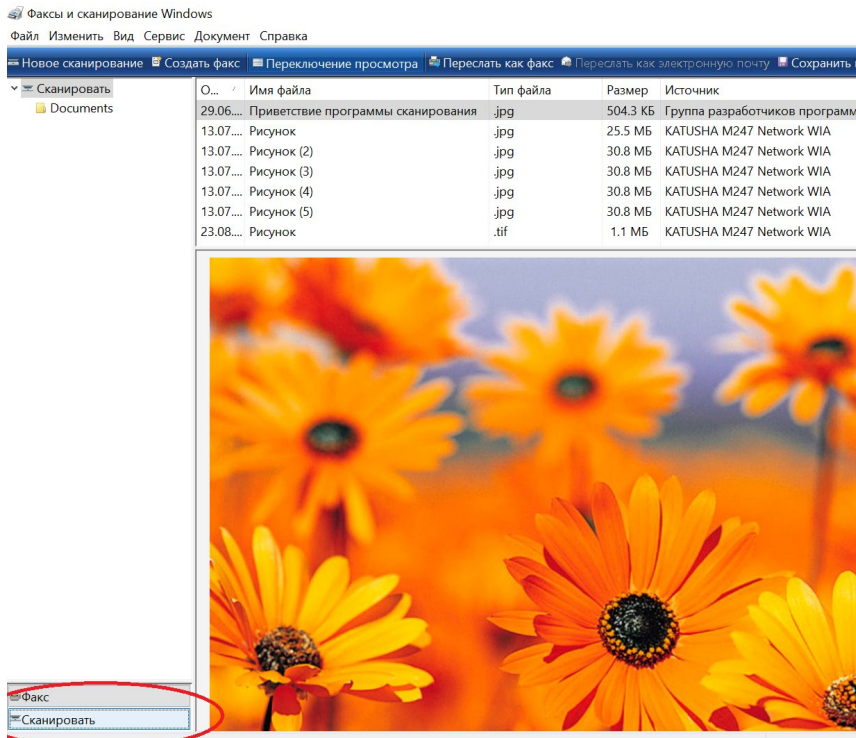
4. Устанавливаем драйвер:



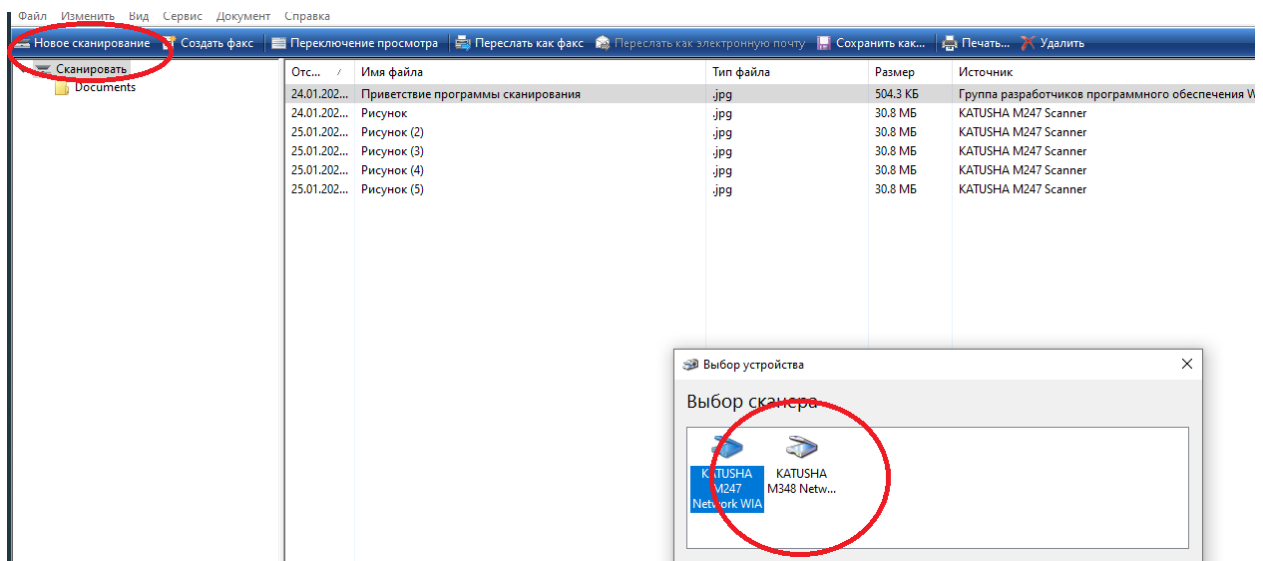
5. После установки в списке появляется KATUSHA M247

- > Системные устройства
- > Устройства HID (Human Interface Devices)
- > Устройства безопасности
- ▼ Устройства обработки изображений
 - KATUSHA M247 Network WIA
 - KATUSHA M348 Network WIA**

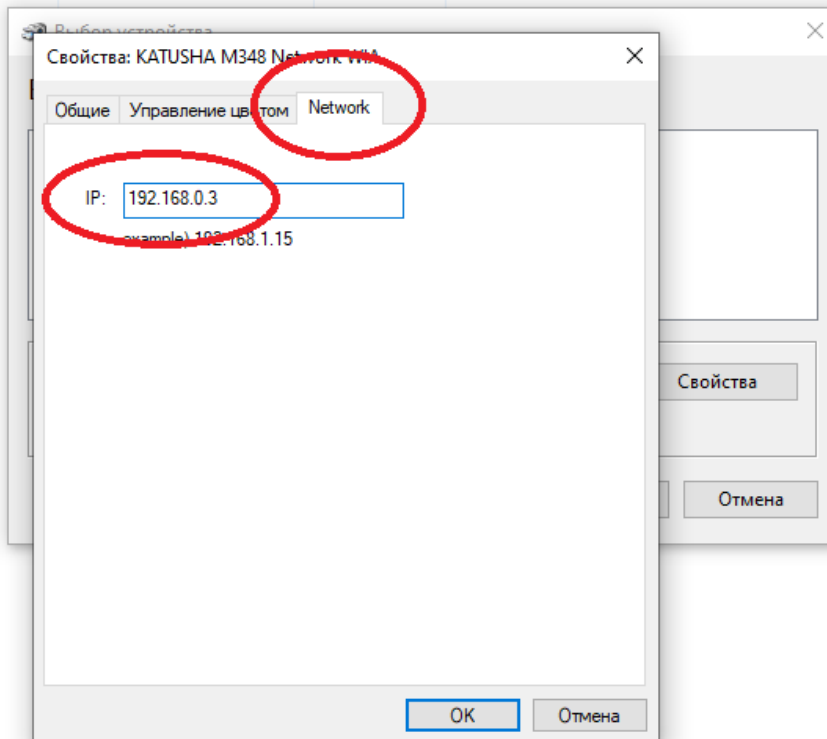
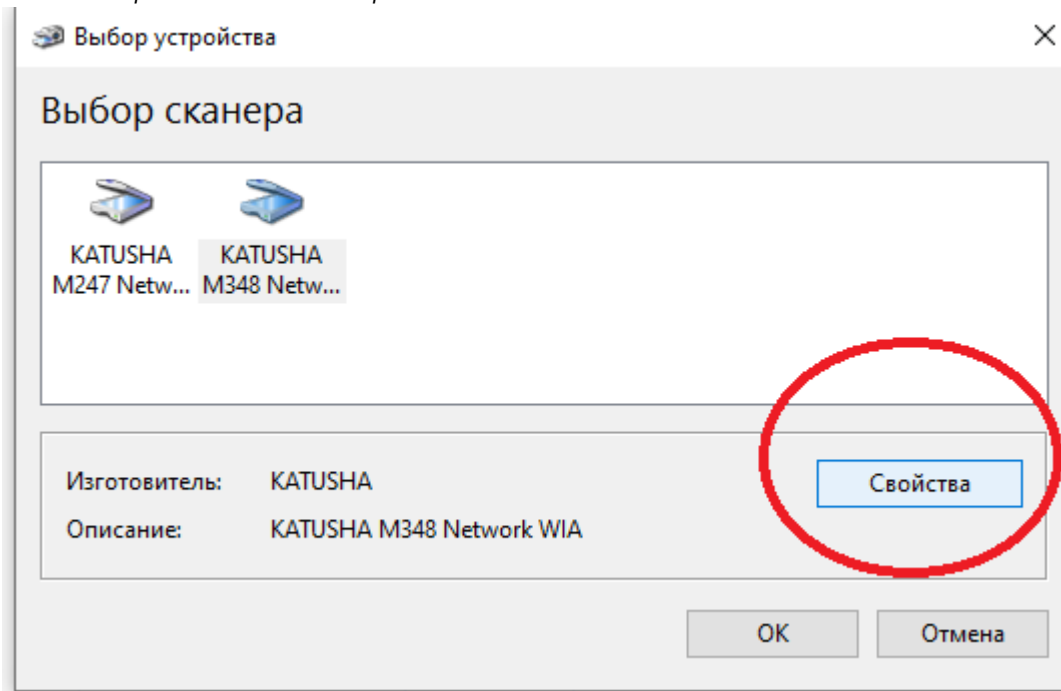
6. Далее открываем «Факсы и сканирование Windows», выбираем Сканировать



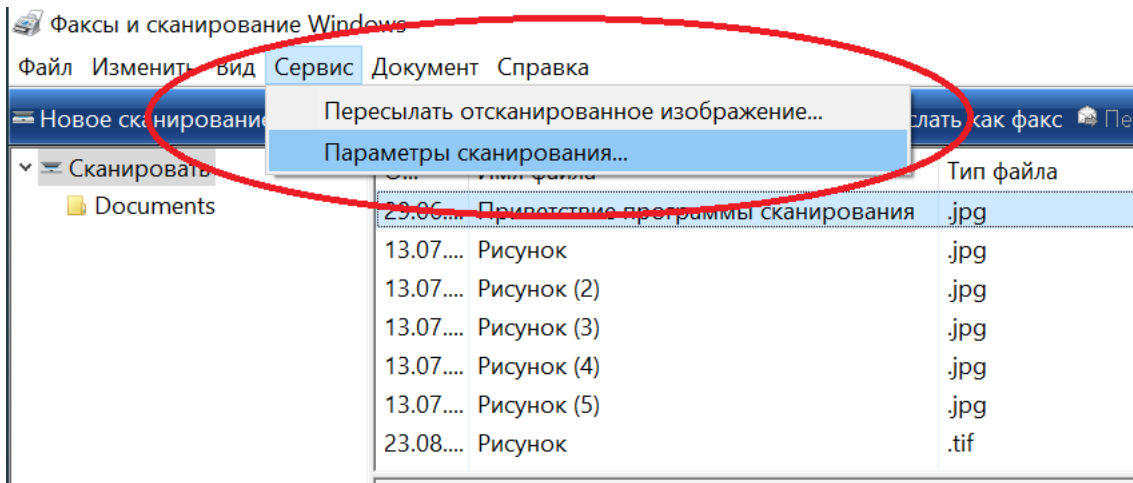
7. Новое сканирование и выбираем KATUSHA M348



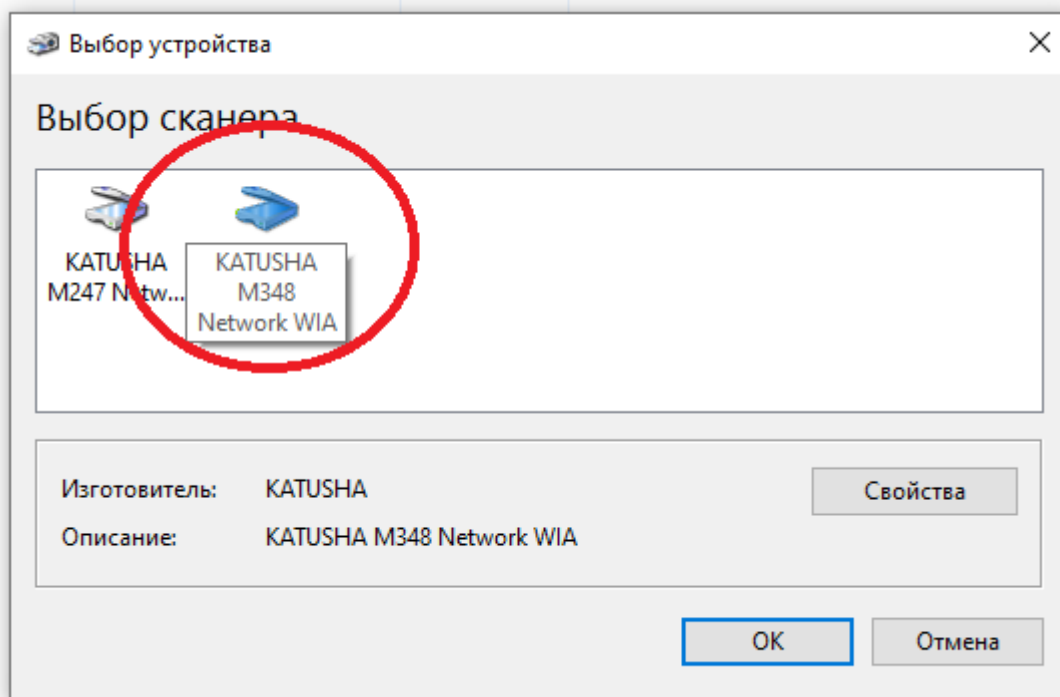
8. Прописываем IP-адрес



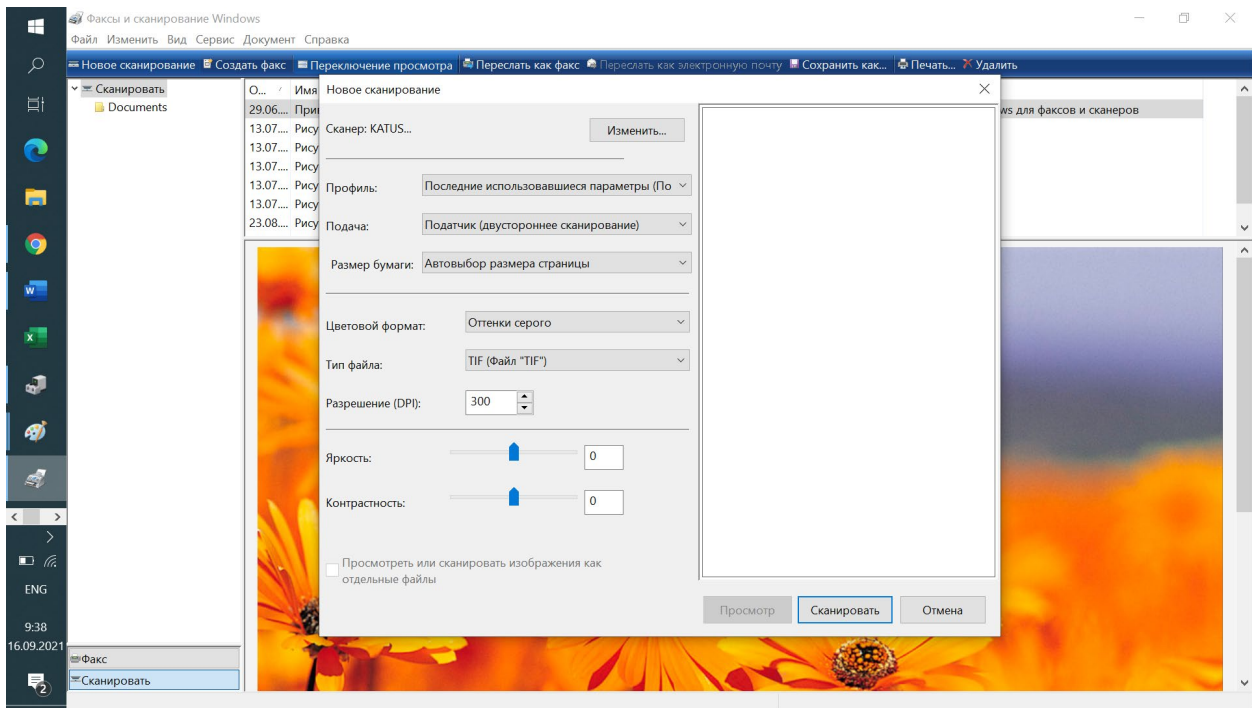
9. «Сервис» и «параметры сканирования»: при необходимости настраиваем



10. Новое сканирование, выбираем Катюша М348



11. Нажимаем ОК и приступаем к сканированию

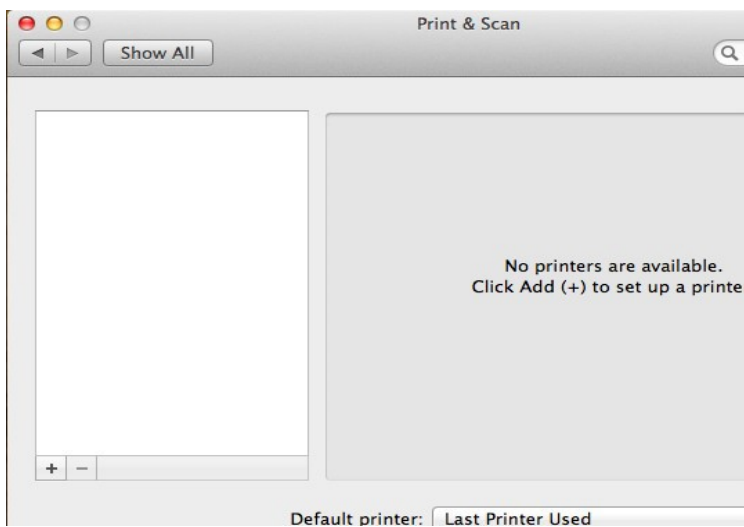


1.5 Руководство по установке для MAC OS

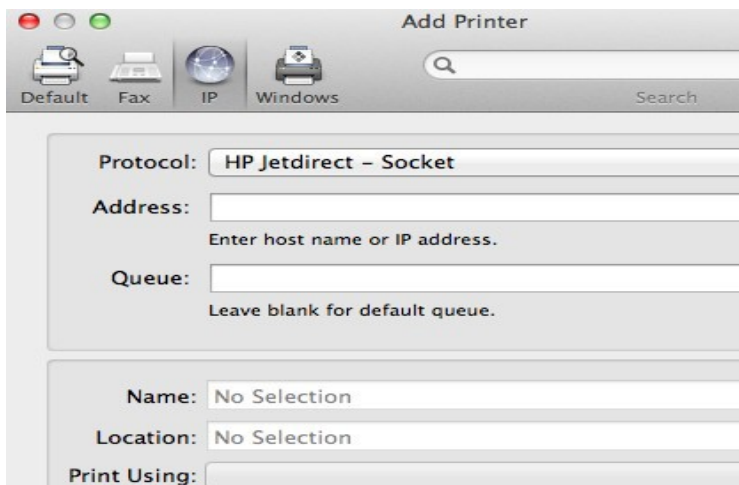
Драйвер печати

Установка:

1. Щелкните файл **.pkg** чтобы установить пакет драйверов.
2. Перейдите в «Системные настройки» -> «печать и сканирование», чтобы добавить принтер.
3. Нажмите «+» в окне Принтеры.



4. Выберите IP, если вы используете сеть. Выберите HP JetDirect-Socket в протоколе и введите IP-адрес в поле Адрес. Если вы используете USB, выберите По умолчанию.



5. Выберите «Выбрать программное обеспечение для печати.» в поле *Print Using* и выберите Катюша М348.
6. Нажмите кнопку *Добавить* если установленная информация верна и проверьте установленный драйвер в списках принтеров.

Удаление:

1. Откройте **Print & Scan** в системных настройках.
2. Выберите принтер для отмены установки и нажмите "-".
3. Убедитесь, что драйвер не установлен.

Драйвер сканера

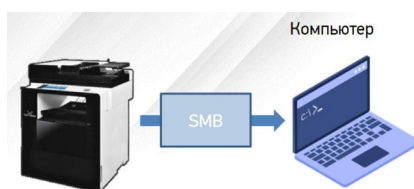
Установка:

1. Откройте файл 'KatushaM348ScannerVx.x.dmg'.
2. Запустите пакет 'KatushaM348ScannerVx.x.pkg'.

Удаление:

Дважды нажмите на скрипт 'KatushaM348ICAUninstall'. Или выполните команду `sudo sh <script path>` в терминале. При запросе аутентификации введите пароль.

1.6 Сканирование в папку (SMB)



- Для отправки на SMB-ресурс необходимо указать несколько обязательных настроек. К ним относятся: Адрес устройства, папку пользователя, логин и пароль к SMB-ресурсу.
- Добавьте SMB-ресурс в Адресную книгу аппарата и вам не придется вводить каждый раз его данные.

- [Сервер SMB] – IP адрес или имя устройства в локальной сети.
- [Путь SMB] – Общая+вложенные папки на устройстве
- [Порт SMB] – порт для подключения (по умолчанию порт=0)
- [ID SMB] – имя учетной записи, имеющей доступ до ресурса
- [Пароль SMB] - пароль учетной записи

Пример:

[Сервер SMB] – 192.168.0.15

[Путь SMB] – \scan\Ivanov

[Порт SMB] – 0

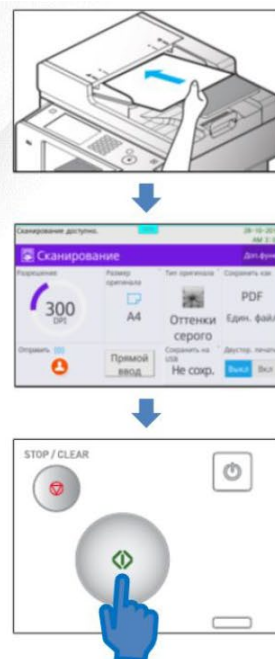
[ID SMB] – Ivanov

[Пароль SMB] – ivanov123

- С Панели Управления:
 - Нажмите [Адресная книга]
 - Нажмите [+] для добавления нового получателя
 - Введите [Имя] и данные SMB-ресурса
 - Нажмите [Принять] для сохранения
- С Web monitor (веб-интерфейс)
 - Выполните вход под администратором (по умолчанию admin/admin)
 - Нажмите [Адресная книга]
 - Нажмите [Добавить пользователей]
 - Введите [Имя] и данные SMB-ресурса
 - Нажмите [Добавить] для сохранения

Порядок сканирования на SMB-ресурс

- Разместите оригинал.
- Нажмите на кнопку [Сканирование].
- Нажмите на кнопку [Адресная книга].
- Поиск в адресной книге: выберите закладку «Общая», найдите Имя SMB-ресурса и после выбора нажмите кнопку [Заккрыть].
- При необходимости установите [Сохранить как], [Контрастность], [Разрешение], [Размер сканирования].
- Нажмите на кнопку [Старт]. Начнется заданная операция.
- Осуществляется сканирование и отсканированный документ отправляется на SMB-ресурс.



1.7 Сканирование по протоколу WebDAV

- Адрес webdav: <https://domain.ru/> - адрес сайта сервиса webdav в сети интернет
- Путь webdav: `remote.php/dav/files/*/*/*` - путь к папке
- Номер порта webdav: 443 (или оставить поле пустым)
- ID webdav: Свой логин для доступа к облачной папке
- Пароль webdav: Свой пароль

1.8 Сканирование через почтовый ящик Mail.Yandex.ru

1. Необходимо подготовить аккаунт Яндекс для отправки через него писем:

1.1. Настройте ящик

- 1.1.1. Откройте раздел «Почтовые программы» в настройках Яндекс Почты.
- 1.1.2. Выберите опции [С сервера `imap.yandex.ru` по протоколу IMAP] и [Пароли приложений и OAuth- токены].
- 1.1.3. Сохраните изменения.

1.2. Создайте пароль приложения

1.2.1. Откройте страницу Управление аккаунтом.

1.2.2. В разделе Пароли и авторизация выберите Включить пароли приложений. Подтвердите действие и нажмите Создать новый пароль.

Если вы включили двухфакторную аутентификацию, просто нажмите Создать пароль приложения.

1.2.3. Выберите тип приложения Почта.

1.2.4. Придумайте название пароля, например укажите название приложения, для которого вы создаете пароль. С этим названием пароль будет отображаться в списке.

1.2.5. Нажмите кнопку Создать. Пароль приложения отобразится во всплывающем окне.

Ограничение. Созданный пароль можно увидеть только один раз. Если вы ввели его неправильно и закрыли окно, удалите текущий пароль и создайте новый.

2. Настройте аппарат

адрес почтового сервера — **smtp.yandex.ru**; защита соединения — **SSL**;
порт — **465**;

Для доступа к почтовому серверу укажите ваш логин и пароль приложения. Используйте тот пароль, который вы создали для почтового приложения на предыдущем шаге.

Настройки сканирования по SMTP в аппарате КАТЮША М348:

[Настройка]-[Сеть]-[Передача эл-почты]

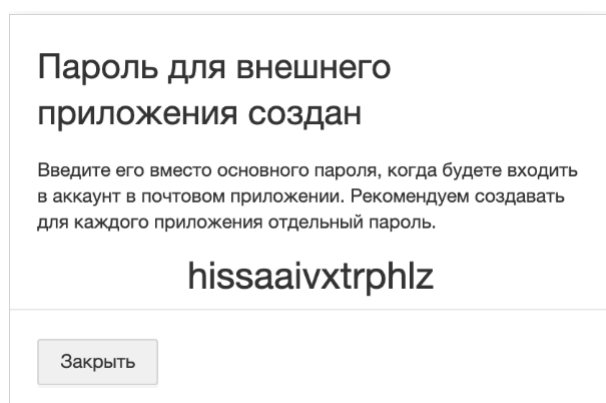
Имя пользователя	: ivanov@yandex.ru
Адрес электронной почты	: ivanov@yandex.ru
Адрес сервера SMTP	: smtp.yandex.ru
Адрес электронной почты SMTP	: ivanov@yandex.ru
Пароль SMTP	:
Безопасность SMTP	: SSL
Порт SMTP	: 465

настройки

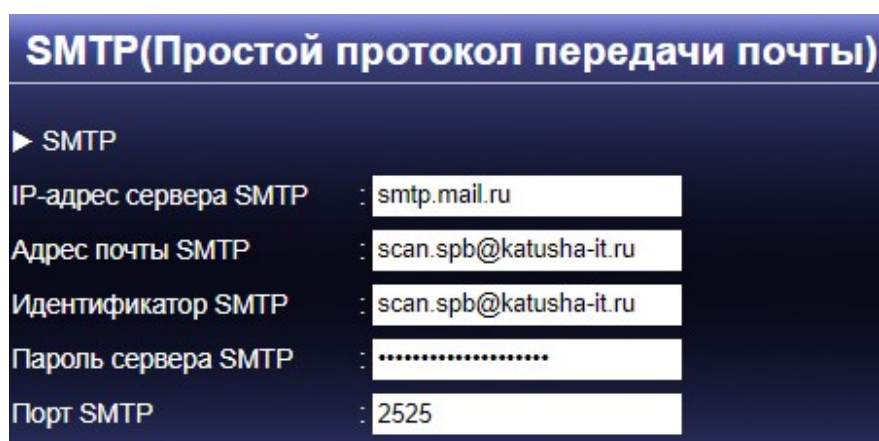
1.9 Сканирование в почту через Mail.ru без шифрования

1. Необходимо подготовить аккаунт Mail.ru для отправки через него писем:
 - 1.1. Создайте пароль внешних приложений
 - 1.2. Перейдите в настройки Mail ID → «Безопасность» → «Пароли для внешних приложений».
 - 1.3. Нажмите добавить.
 - 1.4. Введите название приложения или устройства, чтобы не забыть, для чего пароль.
 - 1.5. Скопируйте код.
 - 1.6. Введите его при настройке устройства вместо пароля.

Ограничение. Созданный пароль можно увидеть только один раз. Если вы ввели его неправильно и закрыли окно, удалите текущий пароль и создайте новый.

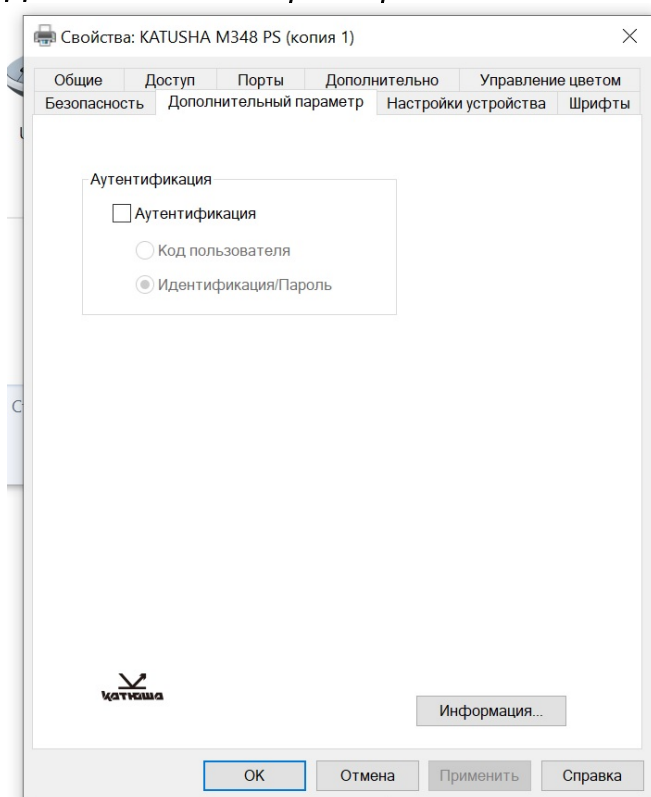


2. Настройка аппарата
 - 2.1. Сервер исходящей почты (SMTP-сервер) **smtp.mail.ru**
 - 2.2. Имя пользователя - Полное имя почтового ящика, включая логин, @ и домен
 - 2.3. Пароль - Пароль для внешнего приложения.
 - 2.4. Защита соединения — **no ssl**;
 - 2.5. Порт — **2525**;
 - 2.6. Аутентификация -Обычный пароль (без шифрования)
3. Настройка сканирования по SMTP в аппарате КАТЮША M247:
[Настройка]-[Сеть]-[SMTP]



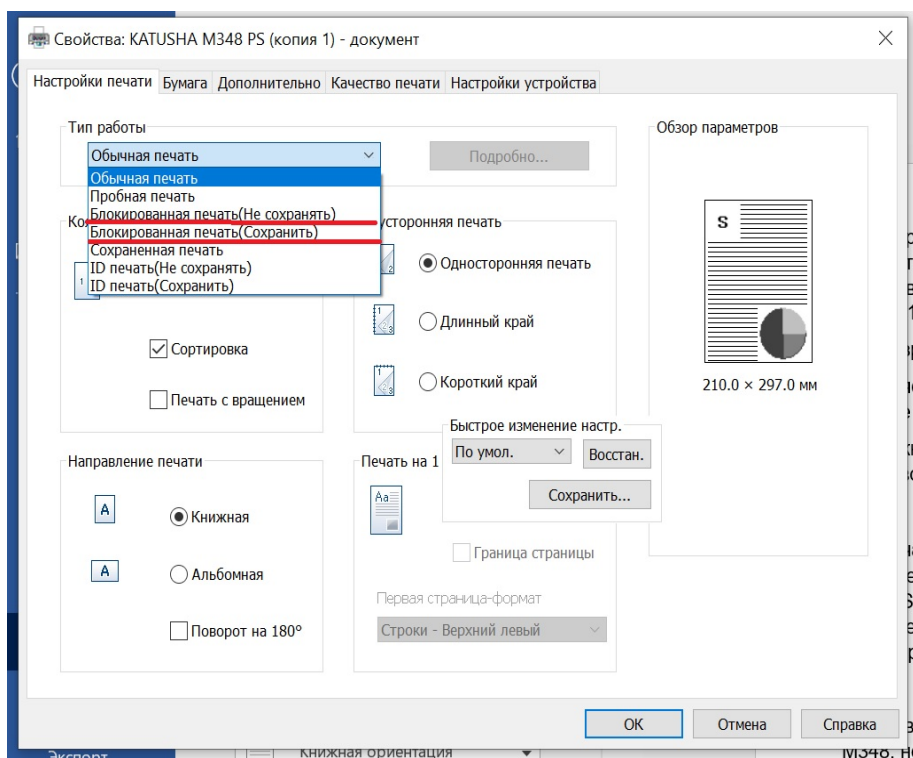
1.10 Защищенная печати средствами аппарата

1. Подключить SSD накопитель и выполнить его форматирование.
2. Для работы защищенной печати необходимо установить драйвер устройства **KATUSHA_M348_Signed_Windows_PrinterDriver**
3. Заходим **Панель управления > Устройства и принтеры > свойства принтера > Дополнительный параметр**

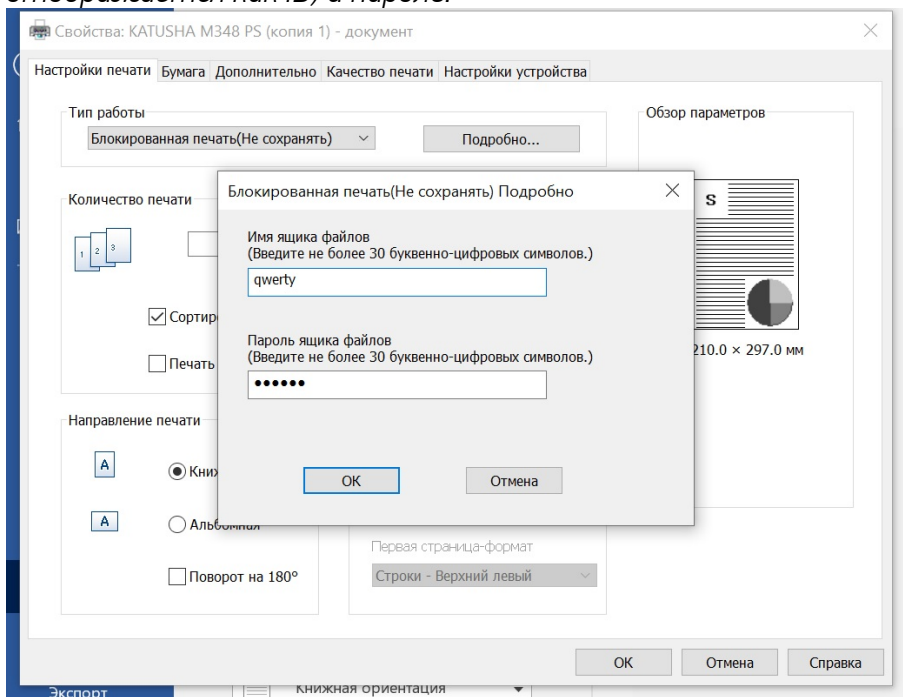


Снимаем галочку как на картинке.

4. **Настройки печати > выбрать необходимый вариант блокированной печати.**



5. В следующем диалоговом окне необходимо ввести имя ящика файлов (на принтере отображается как ID) и пароль.



6. Для того чтобы аппарат распечатал ваше задание необходимо на самом аппарате выбрать пункт **Диспетчер задач > печать сох. Файлов > выбрать нужный файл > авторизоваться**, после чего начнется печать выбранного файла печать.

7. Данная процедура необходима каждому пользователю индивидуально.